

מועצה אזורית גן רוה

ועדת חינוך

09אוגוסט 2009

פרוטוקול ישיבת ועדת חינוך מס' 1 ל- 2009 מה- 16 מרץ 2009

נוכחים: מר שלמה אלימלך, יוסי דוד, גלעד בכר, חיה בוצר, אהובה פוקס, אורי נצר ושייקה בילו.

נעדר: אלון גרנות.

על סדר היום:

1. הגדרת מטרות ויעדי ועדת החינוך.
2. סקירה על תהליך הבינוי, הצגת התוכנית לו"ז לסיום והדגשים - **מוני אלימלך**.
3. מערך הפעוטונים והגנים, הצגת תמונת מצב לתשס"ט והערכות לתש"ע - **אורי נצר**.
4. רישום לקראת שנה"ל תש"ע - מדיניות ותמונת מצב צפי מספרי תלמידים פעוטונים, גנים ובית ספר - **אורי נצר**.
5. ביה"ס היסודי – הצגת תמונת מצב לתשס"ט והערכות לתש"ע - **אהובה פוקס**.
6. הצעה להפעלת תוכנית התערבות של העמותה "חינוך לחיים" בביה"ס - **אהובה פוקס**.
7. הקטנת מספרי התלמידים בכיתות - **גלעד בכר**.
8. רישום, קבלת והמשך לימודים של תלמידים שאינם תושבי המועצה האזורית במערכת החינוך - **שייקה בילו**.
9. תוכנית-אב לחינוך במועצה האזורית גן רוה 2010 - 2020 - **שייקה בילו**.
10. הקמת ביה"ס לחינוך מיוחד בגן רוה - **שייקה בילו**.

מוני אלימלך - מציג את חברי ועדת החינוך החדשה, מברך את כל החברים ומאחל שהועדה תצעיד את החינוך בגן רוה קדימה תוך כדי גיבוי מלא של ראש המועצה. מוני מבקש לקבוע תקנים ומסמרות בכל הנוגע לתשלומי הורים לקראת תש"ע ובכלל. אין להסכים בכל מקרה עם סרבני תשלום "עקרוניים" ויש למצוא דרכים יצירתיות כדי להגיע לאחוזי תשלום גבוהים ככל שניתן. בכל מקרה מציין מוני כי כל משפחה שיש לה בעיות סוציו אקונומיות לא נספרת ועלות כל תשלומיה החובה והרשות משולמים ע"ח המועצה. מוני פונה אל חברי ועדת החינוך בבקשה לוודא כי לא יאושר כל פרויקט אשר בו קיימת השתתפות הורים ללא בדיקה מדגמית של הענות ההורים לתשלומים.

שייקה בילו - יש לקבוע תקן למי מגיעה הנחה מאיזו סוג ועל פי איזה מפתח. תתקיים פגישה של שייקה עם אורי לקבוע את התקנים לקבלת הנחות שהן לא סוציאליות כגון הנחת אחים, הנחת תאומים שלישייה וכדומה. **סוכם כי מסקנות והמלצות הועדה יובאו בפני ועדת החינוך לאישור סופי בישיבה הבא של ועדת החינוך.**

שייקה בילו - הגדרת מטרות ויעדי ועדת החינוך על פי החוק הוצגו רשימת המטרות והיעדים של ועדת החינוך לשנת 2009, **נערך דיון קצר וכל המטרות והיעדים אושרו. (ראה נספח 1)** כמו כן נקבע, לאחר דיון כי כל ישיבות הועדה תתקיימנה בימי רביעי בין השעות 18:00-20:00 בלבד.

מוני אלימלך - תהליך בינוי בביה"ס - נתונים: ביה"ס כיום כולל 23 חדרי כיתות אם + מספר חדרי ספח. כתוצאה של גידול מסיבי בעשר השנים האחרונות מ- 237 ילדים בשנת 1999 ל- 641 ילדים השנה. עליה במספר הילדים, שינויים בכמות ובהרכב האוכלוסייה (הרחבות קיימות ועתידיות במושבים ואכלוס אירוס תוך כמה שנים) והיות בית הספר ביה"ס ריכוזי לילדים עיוורים הצריכה הגדלה דחופה של חדרי לימוד וחדרי ספח. לאחר מאמצים רבים ושתדלנות רבה של מספר שנים מול משרד החינוך אושר תקציב בסדר גודל של **3,400,000 ₪** לטובת הקמת המבנה. המועצה ממשאביה הוסיפה עוד **600,000 ₪** וכעת עומד תקציב המבנה על **4,000,000 ₪**. תקציב זה מכסה הרק את הקמת המבנה ללא אבזור פנימי ואכלוס. בניית המבנה במקומו הנוכחי גוזלת מחצר ביה"ס שטח נרחב. כעת נבחנות חלופות למציאת שטחי משחק חילופיים עבור ילדי ביה"ס. המבנה יכלול 6 כיתות אם בשתי קומות, ממ"ד נרחב שיהיה דו שימושי (ישמש כמעבדות מחשבים/מדעים), חדרי שירותים פיר למעלית עתידית וחדרי ספח נוספים. במבנה מתוכננות שתי כיתות חכמות **(ראה נספח 2)**.

סוכם כי חברי ועדת חינוך ממליצים למליאה על הכנסת תקשוב למבנה החדש והקמת שתי כיתות לימוד חכמות. עלות משוערת של הכיתות החכמות כ- 40,000 ₪.

לוח זמנים לפרויקט - העבודה בעיצומה וצפי לסיום עבודות הבניה ספטמבר/אוקטובר 2009.
קו מתח מעל ביה"ס - לאחר בחינה של מיקום המבנה החדש ולשם בטחון ילדנו הוחלט כי יש להעביר את קו המתח גבוה שהיה מתוח מעל המבנה לתוואי חלופי. קו מתח זה מזין את כפר הנוער עיינות. עלות העברת התוואי העילי לתת קרקעי היא **100,000 ₪**. התקציב להעברת הקו ממשאבי המועצה, התקציב לכך אושר במליאת המועצה האחרונה. **מעלית באודיטוריום** - השנה החלו עבודות התקנת מעלית באודיטוריום שתשמש קשישים ונכים לעלות לקומה השנייה. עלות המעלית 200,000 ₪ העבודה תסתיים תוך חודש ימים.

בנוגע לישוב אירוס - אושר התחלת אכלוס של הישוב. ביישוב כולל התוספות האחרונות שאושרו יהיו כ- 550 בתי אב. ישוב בגודל כזה עשוי לשנות באופן משמעותי את המצב הדמוגרפי במועצה. כעת עולה שאלה האם נצטרך להקים עוד ביה"ס יסודי? איפה הוא ימוקם? האם נפצל את ביה"ס הקיים לשניים? האם זה הזמן להתחיל לתכנן תיכון מקומי שלנו? ישנם הרבה נושאים שיש לתת עליהם את הדעת ובמהרה. לא נשכח כי בנוסף לאירוס מוקמת הרחבה נוספת בנטעים, אושרה הרחבה בבית עובד, אושרה הרחבה בפלמחים ואפילו תיתכן הרחבה בבית חנן.

הערכות לשעת חרום - תקני המיגון של משרד החינוך אינם נותנים מענה לכול תלמידי בית הספר בשעת חרום גם בהיותם בכיתות וגם בהיותם בהפסקה בחצר. למרות זאת נמצאו חללי לימוד ואכלוס ממוגנים ברחבי שטח ביה"ס והמועצה אשר נותנים מענה הולם לכל 641 תלמידי ביה"ס. למרות היעדר פתרון מטעם משרד החינוך הפתרון המקומי בהחלט נותן מיגון לכל הילדים. בעת החרות האחרונה במבצע "עופרת יצוקה" אירח ביה"ס כיתות מביה"ס גדרות בגלל חוסר במיגון ואיסור לימודים שהיה במועצה אזורית גדרות.

אורי נצר - מציג את תמונת המצב של מערכת החינוך בגן רוח ומציין כי הצוות בגנים מורכב מבעלי מקצוע רציניים ביותר, ישנו ביקוש מתמשך לרישום ילדים מחוץ למועצה לפעוטונים ולגנים שלנו. **(ראה נספח 3)** יש לנו ביה"ס יסודי המתפקד טוב מאד בניהולה של אהובה פוקס. אין לנו כמעט כל השפעה על הנעשה בתיכון ברנר למרות מאמצים אין סופיים להתחבר להנהלה שם ולמרות חלק נרחב של תקצוב המועבר לביה"ס עבור כיתות, מגמות ופרויקטים ייחודיים. כל המערכת עובדת על פי תוכניות משרד החינוך ובפיקוח מלא.

מוני אלימלך - המועצה מסיעה ילדי גנים מגיל 3 בלבד, הצעירים יותר מגיעים באופן עצמאי. לכל אוטובוס יש מלווה האחראי על עליית הילדים, הגירתם בחגורות בטיחות, הורדתם ומסירתם להורים/גננות. המלווה מבצע סבב באוטובוס לבדיקה שכל הילדים ירדו בתום כל הסעה על נוהל. בכל האוטובוסים של המועצה יש שתי מצלמות העוקבות אחרי הנעשה בתוך האוטובוס במהלך הנסיעה ואחרי המתרחש בגב האוטובוס בחלקו האחורי.

אורי נצר – נותן סקירה כללית של מספרי הילדים לקראת תש"ע. משער כי יהיה קשה להקים שלוש כיתות א' בשנה הבאה בגלל שצפי מספר התלמידים כרגע קטן מ-82. המערכת נמצאת כרגע במרתון של ישיבות השמה לקראת תש"ע. מצהיר כי יהיה מוכן לקחת כל חלק ולתרום מכשריו ומידיעותיו לכל פרויקט חינוכי שתזום ועדת חינוך במועצה. מאמין בכל ליבו כי תפקיד חברי הועדה וחברי המליאה לאתר מקורות ומשאבים חינוכיים היכולים לתרום לקידום פרויקטים חינוכיים, ערכיים והעשרה לימודית במועצה. מציע כי חברי הועדה יבצעו סיור בפעוטונים ובגנים לצורך הכרה והתרשמות.

סוכם והוחלט כי אורי נצר יתכנן סדרת סיורים לחברי ועדת חינוך על פי הפירוט הבא:

1. פעוטונים וגני ילדים
2. ביה"ס יסודי
3. תיכון ברנר
4. תיכון עיינות

תאריכי הביקורים יתואמו מול יו"ר ועדת חינוך ויפורסמו לכל חברי הועדה עד 1 אפריל 2009.

אהובה פוקס - הצגת תמונת מצב לתשס"ט והערכות לתש"ע ביה"ס אזורי גן רוח – קיבלתי ביה"ס מאורגן, בעל מסורות רבות והדגשים בנושאי חברה וסביבה. כל תוכניות הלימוד מתקיימות ברצינות, צוות המורים רובו ככולו מסור, מקצועי ורציני. בבית הספר מתנהלת מסורת חינוכית מפוארת. 21 כיתות סה"כ, 2 כיתות על תקניות. מתקיימות ישיבות צוות ניהול, ישיבות מועצות פדגוגיות, השתלמות מוסדית והתנהלות תקינה של צוות המורים עובדי משרד החינוך (38) ומורים עובדי המועצה כשתי הסייעות, שתי מורות, יועצת חינוכית, מורה לחינוך מיוחד, מורה למחשבים ומורות תגבור באנגלית ומתמטיקה. יש מועצת תלמידים פעילה ופעם בשבוע מתקיים מפקד בו מורם הדגם ונמסרים עדכונים לתלמידים. אורחות החיים בביה"ס נראים ומורגשים כאחד. **(ראה נספח 4)** לאור המצב הנוכחי בבית הספר אני מבקשת את אישור ועדת החינוך להפעיל החל מהשנה ובהמשך שנה"ל תש"ע תוכנית הנקראת "**חינוך לחיים**" עלות הפעלת התוכנית כ- 34,000 ₪. התוכנית רצה כבר מספר שנים במספר רב

של בתי ספר. התוכנית מחזירה למורים בבית הספר סמכויות שנלקחו מהן בעבר, נותנת למורים ולהורים כלים דיאלוגיים ואחרים כדי להתמודד עם התלמידים ובני הנוער של היום.

נערך דיון וסוכם כי כל חברי ועדת חינוך ממליצים בחום למליאת המועצה לתקצב את פרויקט "חינוך לחיים".

אהובה מבקשת לדווח כי בתאום עם הסתדרות המורים ועם מר גבי שמעון בית הספר עובר בשנה"ל תש"ע לעבוד במתכונת "אופק חדש". הנושא ידרוש שינויים רבים הן באופן העבודה, הן בחלוקת השעות, הן בצורת ניהול בית הספר ועוד נושאים רבים אחרים. (ראה נספח 5)

נערך דיון ובסופו סוכם כי כל חברי ועדת חינוך מחזקים ומברכים את הנהלת בית הספר ואת נציגי הסתדרות המורים על כניסת בית הספר בשנה"ל תש"ע ל"אופק חדש" ומאחלים לכל הצוות הצלחה במימושו.

שייקה בילו - שואל מה המדיניות של קבלת תלמידים שאינם תושבי המועצה האזורית למערכת החינוך?

אורי נצר - מספר נמוך מאד מעטים ביותר.

גלעד בכר - בנושא הקטנת מספרי התלמידים בכיתות יש לפעול מיידית כי אנחנו כבר באיחור. יהיה קשה מאד בשנה הבא לארגן את המנגנון ללחוך על גביית כספים מההורים בעיקר בגין חוסר שביעות הרצון של ההורים מרמת המורות/סייעות ששולבו בכיתות. מציין במיוחד כי קיים יחס ישר בין אחוז תשלומי הורים לרמת שביעות רצונן מהפיתרון המערכתי שבוצע. רוצה לציין כי בכל מהליך עתידי של תכנון תיכון רוצים ההורים כי תלמידי המועצה יחשפו גם לסוגי אוכלוסיות שכנות.

מוני אלימלך - מציין כי ידוע לו באופן אישי על כל "הכוויות" של גלעד בכל הנוגע לתשלומי הורים, למרדף הבלתי נפסק לאורך כל שנת הלימודים אחרי חייבים, למאמץ הסיזיפי של גלעד וזו לא השנה הראשונה שהוא עוסק בכך. ממליץ לחתוך עכשיו את ההחלטה.

גלעד בכר - הבעיה שאין לנו מורים ומה שגם מגיע לעבוד דרך המועצה הוא בעייתי.

חיה בוצר - מניסיון שלי עם בתי אני יודעת שככל שהכיתה קטנה יותר לתלמידים טוב יותר, הציונים טובים יותר ובכלל החינוך טוב יותר.

אהובה פוקס - אני מציעה לבדוק את נושא פיצול הכיתות שוב. הכיתות הלא תקניות אינן חוקיות ואני עומדת בפני בדיקת המערכת ולכן יש למצוא פתרון חינוכי ערכי טוב יותר.

אורי נצר - אני בכלל סבור שיש למצוא פתרונות אחרים ויצירתיים אחרים, כמו חלוקה לקבוצות בכל המקצועות הדורשים תגבור, יציאה של קבוצות תלמידים לתגבורים, מתן תגבורים אישיים של מורים מקצועיים לתלמידים מתקשים.

יוסי דוד - מציע כי יבחנו מקורות שיכסו את חלקם של ההורים בתשלום עבור פיצול כיתות.

שייקה בילו - מציע כי תוקם ועדת משנה הכוללת את אורי נצר, אהובה פוקס וגלעד בכר אשר תשב, תדון ותציג בפני ועדת החינוך רעיונות יצירתיים כחלופה לפיצול כיתות לקראת תש"ע עד ישיבת ועדת החינוך הבאה. **סוכם כי מסקנות הועדה המצומצמת יעלו לדיון בוועדת החינוך ובה יוחלט על פתרון החליפי המתאים ביותר.**

שייקה בילו - תוכנית אב לחינוך במועצה האזורית גן רוה 2010 – 2020 לאור המצב הנתון הנובע מגידול אוכלוסייה טבעי, מהרחבות במושבים מהתחלת פרויקט הישוב אירוס ובגין חוסר שביעות רצון חלקי משילוב תלמידינו בתיכונים בסביבה, מציע להכין תוכנית אב לחינוך אשר תבדוק מצד אחד את צרכי המועצה כפי שמופיעים בחזון החינוכי היישובי, בפרויקט החינוכי הרב שנתי מול האפשרויות הנמצאות באזורנו ומול אפשרות של הקמת חטיבה צומחת ותיכון עתידי במועצה. נבדקו מספר הצעות ונמצא כי חברת תובנות אשר הובילה בהצלחה פרויקטים מסוג זה במועצות אזוריות תבצע את הפרויקט של תוכנית אב לחינוך 2010-2020 במועצה האזורית גן רוה. **(ראה נספח 6)**

עלות משוערת של התוכנית כ- 60,000 ש"ח כאשר בדרך כלל לתוכניות אב לחינוך נמצא מימון חלקי גם ממקורת חיצוניים כגון משרד החינוך.

נערך דיון ובסופו סוכם כי כל חברי ועדת חינוך ממליצים בחום למליאת המועצה לתקצב את פרויקט תוכנית אב לחינוך 2010-2020 לגן רוה.

שייקה בילו - בגלל חריגה מלוח זמנים אני מצרף את התוכנית להקמת ביה"ס לחינוך מיוחד במועצה. **(ראה נספח 7)**

רשם: שייקה בילו.

בכבוד רב,

שייקה בילו
יו"ר ועדת החינוך
מועצה אזורית גן רוה

נספח 1

מטרות ויעדים - ועדת חינוך

- (1) ביצוע מעקב ובקרה אחרי בניית מבנה חדש בביה"ס היסודי, אבזרו ואכלוסו, במקביל שיפור המבנים הקיימים והשלמת ציוד ומתקנים בכל מוסדות החינוך, ההשכלה והתרבות של המועצה.
- (2) הכנסת ציוד תמיכה מתקדם של שיטות הוראה מתוקשבות כמו מחשבים, מסכי מידע, שימוש בפורטל חינוכי, טלוויזיות ועוד ציוד תקשורת אחר מהגנים ועד היסודי. כמו כן יוכנסו בבניין החדש לוחות חכמים בחדרי מעבדות ותקשוב מלא של המבנה.
- (3) הכנסת פרויקט חינוכי רב שנתי לתפעול מלא בביה"ס יסודי תוך כדי שדרוג ושיפור מערכות ההוראה בביה"ס כולל כ"א, ציוד ומכשור.
- (4) טיפול בסוגיות מהותיות של החינוך, כגון: פתיחת הקבצות לימוד, תוכנית לימודים נוספת, מתן שעורי העשרה ותגבורים, אינטגרציה חברתית, יום לימודים ארוך, טיפול באלומות בית-ספרית, זיהוי וטיפול ילדים בסיכון, הפרטת פעולות חינוך תרבות וספורט, קיום ועדות השמה וערר.
- (5) הקטנה של מספר התלמידים בכיתות הלימוד בשאיפה להגיע לממוצע של 25 עד 28 תלמידים בכיתה.
- (6) הכנסת פרויקט "אופק למדע וטכנולוגיה" של מט"ח - הרחבת השימוש במחשבים ניידים כחלק מתהליך הוראה למידה עדכני ורישות באינטרנט אלוטטי של כל קמפוס החינוך והמנהלה של המועצה.
- (7) דחיפה של כל מערכת החינוך למימוש החזון החינוכי הרב שנתי.
- (8) הסדרת השתתפות ההורים בהוצאות החינוך, תוך התחשבות בצרכים וביכולת של מגזרי האוכלוסייה השונים.
- (9) איסוף נתונים, ביצוע בדיקה מקצועית, וגיבוש תוכניות לפיתוח עתידי של מערכת החינוך העל יסודי במועצה, כמענה לצרכים ולמגמות עתידיות, בגין חוסר שביעות רצון מהקיים, בעקבות שינויים דמוגרפי ובעיקר בגלל הצורך בשיפור המערכות הקיימות. ביצוע הבדיקה, ע"י חברת "תובנות", מיועד למציאת פתרון לבית ספר תיכון עתידי למועצה, בתחום המועצה/בתחום מועצה אחרת/בשילוב עם מועצה שכנה/פתיחת חטיבה ביניים מקומית/תיכון צומח. הגדרת הפרופיל החינוכי של הבוגר הרצוי וכל זאת במסגרת הבטחת היצע מגוון, במועצה האזורית או בשיתוף עם ישובים סמוכים, של מסגרות חינוך ותרבות, שיהלמו את הצרכים וההעדפות השונות של התושבים בעלי גוונים חינוכיים שונים: אומנויות, מדעים, מוסיקה וספורט אשר יביאו את הלומדים להיות בוגרים עדכניים
- (10) עזרה ותמיכה באיתור פתרונות מתאימים לאוכלוסיות חריגות), חלשות וחזקות (מפגרים, נכים, מחוננים, בעלי קשיי למידה.
- (11) תמיכה ודחיפה להכנסת בית הספר היסודי האזורי לרפורמת "אופק חדש".
- (12) ייזום, תמיכה ועידוד פעילות התנדבותית בקהילה של צעירים ובוגרים גם יחד תוך כדי תמיכה ביוזמות של מפעלי חינוך ותרבות אזוריים ובין-רשותיים.
- (13) איתור וגיוס גורמים שונים בקהילה ומחוצה לה, שיסייעו ערכית, טכנולוגית, מקצועית ויממנו מפעלי חינוך, (השכלה ותרבות) (תעשייה, קרנות פרטיות, עמותות.
- (14) לקיים מערכת חינוך משלימה בלתי פורמלית, במהלך יום הלימודים או בהמשכו – תל"ן.

נספח 2

תוכניות הלימוד לחטיבות הביניים לא השתנו כמעט עשרים שנה, לא פלא

שתלמידי ישראל נכשלים



שרת החינוך יולי תמיר: כל שנתיים יתווספו אלף כיתות חכמות

פרופ' יולי תמיר. צילום: יותם פרום, יח"צ כנס הרצליה 2009

"במאה העשרים ואחת מחשבים ותקשורת אלקטרונית הם חלק בלתי נפרד מחיינו, בני נוער חיים בסביבות מקוונות ועושים שימוש יום יומי במחשבים ניידים/אישיים, טלפונים סלולאריים ומכשירים מתוקשבים אישיים אחרים. בית הספר חייב להשתלב בתהליכים אלו ולאפשר לכל תלמיד לרכוש כישורי למידה ההולמים את התקופה." כך אמרה אתמול שרת החינוך, הפרופ' יולי תמיר במושב שעסק בנושא "מדוע נכשלים תלמידי ישראל והאם בכוחה של המהפכה הדיגיטאלית לשנות את המציאות החינוכית?"

לדברי תמיר, ממחקרים בינלאומיים עולה כי למחשב ולתקשורת חשיבות בשיפור תפקודו של הלומד; הגברת הנגישות והשימוש המושכל בסביבות למידה ממוחשבות ומעוררות אתגר מחשבתית; ולפיכך יש לשלב בין הרחבת זמן ומסגרת הלימוד באמצעות שימוש בטכנולוגיות תקשוב לצורכי למידה בבית הספר ובבית לבין פריסת תשתית תקשוב לאומית לחינוך, הנגישה לכל תלמיד, מורה ומוסד חינוכי. כן מציעה תמיר להגביר את השימוש בטכנולוגיות מידע לניהול מערכת החינוך, וקראה לצמצם את הפער הדיגיטאלי. "משרד החינוך (בשיתוף המשרד לפיתוח הנגב והגליל ואורט העולמי) ישלים בשנה"ל הנוכחית התקנת 1000 כיתות חכמות. הכיתות מספקות את מלוא העזרים הטכנולוגיים הדרושים לשם למידה אינטראקטיבית חווייתית. הכיתות מצוידות בלוח חכם טכנולוגי ואינטראקטיבי, עמדת מורה ממוחשבת ומקרן, המחברים למחשבים הניידים שכל תלמיד מקבל במסגרת הפרויקט. משרד החינוך מלווה את ההתקנה בהכשרת מורים ובהכנת חומרי למידה" עוד הציגה השרה תמיר את הפורטל הגדול של משרד החינוך: מדובר ב"שער רחב ידיים" הכולל מגוון קישורים לחומרי למידה, הוראה והערכה שפותחו במשרד החינוך, בגופים ובמוסדות חינוכיים במהלך השנים. פרטי המידע בפורטל הגדול כוללים: תכניות לימודים, חומרי הוראה ולמידה, פעילויות לימודיות, מאגרי מידע, כלי הערכה, מאמרים, מצגות, מערכי שיעור, מבחנים דפי עבודה ועוד. הפורטל הגדול על מגוון החומרים שבו משמש מאגר ידע ועזרי הוראה רחב ומהווה כלי עזר חיוני בעבודת המורה, תוך שיתוף הידע הרחב של כל מורה עם משתמשים נוספים. "שפע של חומרי למידה מצוי במערכת ויכול לתת מענה מהגן עוד יב'. כולל הכנה לבגרות. מתחילה להיות מודעות של המורים לכלי הזה. הם מקבלים את הכלי, שומעים עליו, מתחילים להיות מצויים בו ולכן השימוש בו הולך וגובר. רואים דרישה עצומה של מורים לקבל את הכלים שיאפשרו להם ללמד באופן מתקשב. והשלב השלישי שהתחלנו – הצטיידות של בתי הספר. אני מניחה שאחרי שנסיים את אלף הכיתות החמות ימשיכו להתקין בקצב הזה כל שנתיים אלף כיתות חכמות."



גילה בן הר, מנהלת מט"ח: המחשבים בבית יותר מתוחכמים מאלו שבבית

הספר

גילה בן הר. צילום: יותם פרום, יח"צ כנס הרצליה

מנהלת המרכז לטכנולוגיה חינוכית (מט"ח), גילה בן הר דיווחה על תוצאות סקר שערך המרכז בקרב אלף בתי אב שבהם מתגוררים ילדים בגילאים 6-18 בכל המגזרים. לרוב המכריע מעל 80% יש מחשב בבית, הן במרכז והן בפריפריה והן במגזר היהודי והן בערבי, ומרביתם מחוברים באינטרנט.

ל-12% מהציבור היהודי אין מחשבים ו-8% (כלומר שני שלישי ממספר זה) הם חרדים. עם תוכנית מחשב לכל תלמיד אני מקווה שנגיע גם אליהם. במגזר הערבי 15% אין מחשב, ל-85% מבתי האב במגזר הערבי יש לפחות מחשב אחד. ל-43% מהציבור היהודי יש 2 מחשבים ומעלה. "מדינת ישראל היא אחת המובילות בכל הקשור לתקשוב בבתי. אנחנו רואים ילדים בגיל 3-4 נמצאים כאילו נולדו עם המחשב. רואים יותר ויותר שתקשוב יכול לשפר השגי תלמידים בבתי הספר. גם מחקרים מראים הסקר של TIMS 2007 אומר שתקשוב הן בבית והן בבית הספר משפר את השגי התלמידים. לא מספיק רק באחד מהם. חייבים להשלים את הפער בין הבתים לבין בתי הספר ורואים בשנה האחרונה שינוי רדיקאלי בין מיחשוב הבתים ובתי הספר.

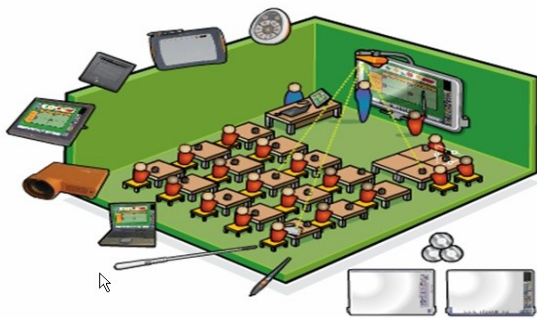
"גם בסקר ענתה קבוצה גדולה של הורים כי היא סבורה שהבית מתקדם יותר מבית הספר. אם יקבלו את התוכנית הלאומית שאנו נציע לראש הממשלה ולשר החינוך הבאים, תוך שנתיים שלוש נראה שינוי שסביבת בית הספר תהפוך לסביבה עשירה. הרוב מדברים על רצף של בית ספר-בית, והמשמעות של סביבה עתירת טכנולוגיה בבית ובבית הספר. אחוז גבוה של הורים סבורים שהתלמידים לומדים פחות מדי באמצעות מחשב."

מחשב נייד במקום ספרי לימוד

"אלפי מורים נמצאים בסביבות המתקשבות כאשר יש להם מקורות מידע, צריך להביא סיטואציות לימודיות לשולחן העבודה של המורה. ולספק להם תוכן דיגיטאלי, מאגרי מידע. אני רואה שתוך שנתיים שלוש התלמיד יגיע עם מחשב נייד שבו יהיו ספרי הלימוד הסרוקים והדיגיטליים עם תוספות של מורים על אותם ספרים, עם מאגרי מידע, סימלוציות ופעילויות במקום מבחן." אומרת בן הר. "יש להקים רשתות תקשורת אלחוטיות בכל בתי הספר ולהוסיף כיתות חכמות. התחיל מיזם יפה של מחשב לכל מורה, שהגיע כבר ל-110 אלף מורים, והוכנסו מערכות לניהול הוראה והערכה ופורטל בית ספרי. אם כל זה ייושם באורח נרחב, נוכל להגיע להוראה איכותית. הנושא לא מורכב. עלות התוכנית ל-5 שנים 3 מיליארד שקל ל-3,000 בתי ספר – לא כולל בתי הספר החרדיים שלא רוצים בכך. מדובר במיליון שקל לחמש שנים לכל בית ספר – 200 אלף שקל לשנה לבית ספר הן עבור התשתית הטכנולוגית והן עבור התכנים הדיגיטאליים"

כיתה חכמה + לוח חכם = פתרון גאוני

מודל כיתה חכמה



משרד החינוך - מינהל למדע ולטכנולוגיה – נג' יישומי מחשב בחינוך, מאי 09

כיתה חכמה

פרויקט הכיתות החכמות בבתי הספר הינו חלק מההתפתחות הטכנולוגית המואצת שחלה בעולם כולו, אשר מציבות את לימודי המדעים, המחשוב והטכנולוגיה בסדר עדיפות גבוה. מדובר במהפכה פדגוגית אשר צפויה לשנות את פני ההוראה ואת חוויית הלימוד בבתי-הספר, הן מבחינתם של המורים והן מבחינתם של התלמידים.

מטרות הפרויקט עפ"י משרד החינוך (רוני דיין , 28 לדצמבר 2008)

פיתוח והקמת תשתית טכנולוגית לפריסת כיתות חכמות, הפועלות בתוך רשת אינטרנט ייחודית לחינוך, המאפשרת:

- לשנות את פרדיגמת ההוראה,
- לקדם למידת חקר וחשיבה מסדר גבוה,
- חיזוק מעמד המורה בכיתה,
- החזרת רלוונטיות ההוראה לבית הספר,



מודל כיתה חכמה

לוח חכם

- אמצעי קלט המאפשר לנהל דרכו את מהלך ההוראה בשיעור.
- אמצעי לגיוון סוגי האינטראקציה של המורה עם התלמידים.
- אמצעי אטרקטיבי להצגת חומרי לימוד באיכות גבוהה.
- הקלטת השיעור ואפשרות לצפייה חוזרת.

החדשנות

הכיתות החכמות-האינטראקטיויות", הן כיתות ממוחשבות שהלימוד בהן מתבצע באמצעות לוח המעביר את המידע אותו 23/02/2009 כותבת המורה אל המחשבים הניידים שניצבים על כל שולחן. הלוח החכם והאינטראקטיווי, לבה של הכיתה, מאפשר מגוון רחב של פעולות: המידע שיירשם עליו יישמר במחשב המחובר אליו, ניתן יהיה להדפיס את חומר השיעורים, לשלוח אותו ישירות למחשביהם של התלמידים בכיתה או לתיבות הדואר האלקטרוני שלהם. בנוסף, הלוח מאפשר לכל התלמידים בכיתה להגיב, להוסיף, לשאול ולפתור שאלות.

תעבורת המידע הדיגיטאלי

הלוח החכם והאינטראקטיבי הוא לב הכיתה החכמה ומאפשר מגוון רחב של פעולות: המידע שנרשם על-גביו יישמר במחשב המחובר לו; ניתן להדפיס את המידע שירשם על-גביו ולשלוח אותו ישירות למחשבים של התלמידים בכיתה, או לתיבות הדואר האלקטרוני שלהם; כל התלמידים בכיתה יכולים לבוא לידי ביטוי על-גבי

הלוח: להגיב, להוסיף, לשאול, לפתור שאלות וכדומה; וכן ניתן להקרין על-גבי הלוח כל חומר רלוונטי בכל תצורה שהיא: קבצי וידאו, אודיו, תוכנות שונות וכדומה; ניתן יהיה בעזרתו לחלק את העבודה בכיתה לקבוצות מצומצמות של תלמידים; המסך מחובר למאגרי מידע דיגיטאליים מתקדמים, שבנייתם במשרד החינוך תסתיים בקרוב, וכך יכול המורה להציג בפני הכיתה מאמרים, תרגילים, משחקי חשיבה, מערכי שיעור, קטעי קריאה רלוונטיים וכדומה;

היקף התכנית לשנת 2009

משרד החינוך בסיוע "אורט העולמי" יפתח 60 "כיתות חכמות" אינטראקטיביות. מדובר על 10 כיתות בכל אחד מ-6 בתי ספר שנבחרו להשתתף בפילוט על-ידי משרד החינוך, בכפר הנוער החקלאי בכדורי, בטירת הכרמל, חורפיש ומשגב בצפון, ובשער הנגב בעוטף עזה ובבאר שבע בדרום. הכיתות החכמות יוממנו על-ידי "אורט העולמי" במסגרת התוכנית "קדימה מדע", בעלות כוללת של כ-3.2 מיליון שקל. הנהלת רשת אורט העולמית, התחייבה להשקיע סכום של כ-150 מיליון שקל בשדרוג לימודי המדע במסגרת התוכנית עד שנת 2010. "כיתה חכמה-אינטראקטיבית" הינה תשובה עדכנית לשיטת הלוח והגיר בהוראה: בבתי הספר שבפילוט, רבע עד שליש מכיתות הלימוד בבתי-ספר אלה יוסבו ל"כיתות חכמות", שיכללו מחשבים ניידים לכל התלמידים בכיתה, לוח חכם עליו המורה ינהל את השיעור מעמדת המחשב שלו, כולם יחוו באמצעות רשת אלחוטית לצורך עבודה בכיתה, וגישה למאגרי מידע של המורה ולספריות של משרד החינוך. בנוסף, בכל בית ספר תהיה עמדת שיחת וידאו, שתאפשר לשמוע הרצאות.

לוח חכם

עזרי לימוד מתוקשרים צברו פופולאריות בשנים האחרונות, בקרב מרצים, מורים, ואנשי עסקים, המחפשים דרכים חדשות לשיפור שיטות ההוראה, הלמידה וההדרכה. אולם האתגר האמיתי היה- ועודנו, להפיח רוח חיים בתהליכי העברת הידע. המענה לצורך זה הופיע בשלהי שנות ה-90 בדמות הלוח הלבן האלקטרוני- **Whiteboard**, המוכר גם תחת השם "לוח חכם". כלי זה, פותח במקור לטובת המגזר העסקי, במטרה לאפשר מפגש מקוון של אנשי עסקים הנמצאים במקומות שונים- אך עד מהרה, עלה גם המגזר הפרטי על הפוטנציאל העצום הטמון בו כתחליף מתקדם לאמצעי הלימוד המוכרים. כיום מהווים לוחות חכמים חלק בלתי נפרד ממערכות ההשכלה ברחבי העולם, ויש לכך סיבה מצוינת: לוח חכם כשמו כן הוא-יישום אינטראקטיבי יעיל ביותר, המאפשר חווית למידה משותפת לקבוצות קטנות כגדולות, ומאפשר אף למידה מרחוק.

כיצד עובדים לוחות חכמים?

בדומה ללוח הכתיבה הקונבנציונאלי, לוח חכם הוא משטח עבודה שניתן לכתוב עליו עם טוש מחיק, אך להבדיל- טומן בחובו גם יכולות של מסך מגע ולוח הקרנה, עם חיבור למחשב ולאינטרנט. התוכן מוצג על הלוח באמצעות מקרן המחובר למחשב שעליו תוכנת הפעלה ייעודית, מה שמאפשר לאדם העומד ליד הלוח, לתפעל את היישום המוקרן עליו על-ידי נגיעה (באצבע), או בשימוש בעט אלקטרונית. יכולות אלו חוסכות מהמשתמש את התלות בעכבר ובמקלדת, וכן מקלות על ניקוי הלוח (אין שאריות של חומרי סימון שעשויים להגביל את השימוש בלוח, כך שהוא אינו מצריך אחזקה שוטפת).

מה יוכל לוח חכם לעשות עבורך?

לוח חכם, מעבר לשימושו הבסיסי כמשטח שניתן להקרין עליו את התוכן המוצג על גבי מסך המחשב, מהווה גם מחולל המאפשר מניפולציה של התוכן: הלוח מאפשר עריכה, מחיקה, והדגשה של טקסטים, ואף הוספת הערות, שרטוטים, וסימונים. בזכות כך, האפשרויות הטמונות בו להמחשת תכנים במגוון רחב של נושאים, הן בלתי מוגבלות.

עוד 10 סיבות לעבור ללוח חכם:

- (1) **חסכון:** שימוש בלוח חכם הוא אידיאלי לסביבת הדרכה בה קיים מחסור במחשבים. באמצעותו תוכל להפוך חסרון ליתרון: הלוח האלקטרוני יסייע לך לרכז את כל תשומת הלב אלייך ולנושא הנלמד, להגדיר קצב למידה אחיד, ויחסוך הצורך לבצע השתלטות על מחשבי הלומדים.
- (2) **אטרקטיביות:** מחקרים מוכיחים כי גירויי צבע משפרים את ערנות התלמידים. המערכת מאפשרת לבצע התאמה ושינויי צבעים בהתאם לצורך.
- (3) **התאמה אישית:** הלוח מציע מענה לסגנונות למידה שונים. סטודנטים הלומדים טוב יותר משמיעה, יוכלו להשתתף בדיוני הכיתה, ובמקביל תתאפשר ללומדים ה"ויזואליים" צפייה בהתפתחות המידע והתהליכים המתהווים על הלוח. חשוב אף לציין כי המערכת מתאימה ללימוד בכל הגילאים.
- (4) **גיוון:** כשם שהלוח עונה על צרכים שונים בלמידה, הוא מספק אף תמיכה למגוון סגנונות הוראה, לרבות למידה קבוצתית שיתופית, והוראה מתוקשבת (מרחוק), במצב בו המרצה והלומדים מצויים במקומות שונים ומתקשרים באמצעות האינטרנט.
- (5) **נגישות:** משתמשים בעלי קשיים מוטוריים, קשיי ראייה ומיקוד, ייהנו מיתרונות הלוח המשמש כמסך מחשב לכל דבר, ומאפשר בזכות גודלו וממשק המגע שלו, הפעלת תוכנות ויישומים שונים באופן אינטואיטיבי, בקלות ובנוחות.
- (6) **אינטראקטיביות:** לוח חכם הוא מערכת המאפשרת למדריך ולקבוצה שותפות הדדית בבניית תכני השיעור. הלוח, בזאת שמאפשר לכל אדם מקרב קהל הלומדים, להציג את רעיונותיו שאלותיו, והצעותיו באופן ויזואלי ולעיני יתר חברי הקבוצה, מעודד מעורבות גבוהה ביותר מצד הקהל בתהליכי הלמידה. באמצעותו תוכל להפוך את המושג "העברת ידע" מפעולה חד-צדדית, לקשר גומלין מספק.
- (7) **חוויתיות:** הלוח מאפשר הצגה של מגוון קבצי מולטימדיה, מכל אביזר פריפריאלי: תמונות מהמצלמה הדיגיטאלית, מסמכים מהסורק, ואף סרטים. היתרון בהצגתם על לוח חכם הוא בכך שניתן בזמן אמת להדגיש נקודות חשובות בתכנים המוקרנים, ולהוסיף הערות רלוונטיות שהועלו במהלך ההקרנה. בקצרה: להרגיש חלק מההתרחשות על המסך.
- (8) **שיתוף ידע:** לוחות חכמים בגלגולם הנוכחי עושים שימוש בטכנולוגיה חדשנית ללכידת תמונה, כך שניתן לשמור במחשב את כל המידע שהוקרן על הלוח לשימוש עתידי- בתוספת ההערות, ההדגשות, הסימונים ויתר פרטי המידע שהוספו, וכמובן, להעביר הלאה באמצעות הדפסה, דוא"ל ומגוון אמצעי הפצה דיגיטליים נוספים.
- (9) **זמינות המידע:** יכולת הממשק של הלוח עם כל תוכנה וכל כלי מחשבי, פותחת דלת לשימוש באינסוף יישומי הוראה, ללא צורך בהכנה מוקדמת והשקעת זמן בהטמעתם. תכונה זו חיונית ביותר בעידן האינטרנט, בו הידע זמין לכל דורש, והשימוש בו מוגבל למרחב הדמיון בלבד.
- (10) **חזון:** לוח חכם, הינו אמצעי המעודד את השימוש בטכנולוגיה לימודית ומעורר רמות גבוהות של עניין

וחשיבה מתקדמת בקרב תלמידים. אין ספק כי השימוש בו לצד אמצעי הלימוד הקונבנציונאליים מביא מימד חדש ויצירתי לכיתת הלימוד. אמנם השימוש בלוחות חכמים בישראל עודנו בחיתוליו, אך ברור למדי כי זוהי רק שאלה של זמן עד שיהפכו לחלק אינטגרלי מחיינו. כבר היום קיימים בארץ דגמים משוכללים וזולים יחסית של לוחות חכמים, שניתן להתקינם בכתות בתי הספר. כל שדרוש להפעלת הלוח הוא מחשב קיים, מקרן, ואדם הצמא לידע.

נספח 3

תמונת מצב שיבוץ תלמידים במערכת החינוך – מועצה אזורית גן רוה

מעונות יום:

- תינוקיה (1) – 20 ילדים.
- פעוטונים (2) – 44 ילדים.

חינוך קדם יסודי:

- גילאי 3 (טרום טרום) – 2 גנים, 66 ילדים.
- גילאי 4 (טרום חובה) – 2 גנים, 62 ילדים.
- גילאי 5 (חובה) – 3 גנים, 71 ילדים.

רישום לכיתות א' לתש"ע (לא סופי):

- פוטנציאל – 86 ילדים כולל תלמידים מעוכבים.
- נרשמו עד היום 56 תלמידים בלבד.
- שינויים אפשריים לתוספות ילדים – מבסיס פלמחים, משכירויות ומהרחבות חדשות.

דגשים והערות:

- בכל המוענות ובגנים – גננות ותיקות, מקצועיות ובעלות ניסיון רב.
- תוכניות עבודה ולימודים – בכל הגנים על בסיס תוכנית עבודה שנתית סדורה שיטתית ומפוקחת.
- צפי רישום לשנה הבאה ללא שינויים גדולים – תמונת המצב של כיתות הלימוד בביה"ס ובגנים צהיה בתש"ע ללא שינוי רב מהתמונה בתשס"ט.

נספח 4

תמונת מצב ביה"ס יסודי אזורי גן רוה

בביה"ס 21 כיתות, 641 תלמידים.

קהילת ההורים פעילה תורמת ומעורבת בכל הנעשה בבית הספר במסגרת ההנהגה המוסדית.

מבחינה ארגונית פועלות בביה"ס:

- מועצה פדגוגית – פעמים בשנה ומעקב אחר ביצוע, הישגי תלמידים כל השנה.
- ישיבות ייעוץ – פעם בשבוע.
- ישיבת מחנכות – פעם בשבוע.
- ישיבת מליאת המורים – פעם בשבוע במסגרת השתלמות מוסדית או ישיבת עבודה שבועית.

קיימים ופועלים בביה"ס הצוותים הבאים:

- צוות בין מקצועי הכולל את מנהלת בית הספר, הפסיכולוג, יועצת ומורת שילוב.
- צוות לשעת חרום הכולל את מנהלת בית הספר, קב"ט המועצה, פסיכולוג, יועצת, עוזר ביטחון ומזכירה.
- צוות מוביל הכולל את צוות הניהול של ביה"ס.
- צוות שכבה הכוללת את מורות ומחנכות השכבה.
- צוות מקצועות הכולל את רכזי המקצוע ומורות מקצועיות.
- מסגרות שכבתיות הכוללות את רכזות השכבות, מחנכות, הנהגה שכבתית של נציגי הורים.
- הנהגה מוסדית – כוללת את יו"ר ההנהגה המוסדית, הנהלת ביה"ס, נציגי ההורים מכל הכיתות.

אורחות חיים:

בביה"ס מתקיימים אורחות חיים כגון מפקד בוקר, הנפת דגל הלאום, פעילות אקטואלית ושירת ההמנון. טקס ראש חודש, טקסי חגים ומועדים, טקסי זיכרון, ימי זיכרון ועוד..

קדימויות בבית הספר:

- קידום הלומדים ומלמדים
- השתלמויות מקצועיות מוסדיות לצוות המורים
- שעות דיפרנציאליות לכיתות
- רענון תוכניות לימודים
- בניית תוכניות לימוד אישיות

מתוך הנ"ל הגענו לבדיקת הסביבה הלימודית שלנו בבית הספר וכעת אנו עוסקים בפרויקט שדרוג, שיפור של הסביבה בלימודית בבית הספר. כבר נערכו מפגשי מחנכות ומפגשים אישיים שלי עם צוותי המורים.

- בית ספר ירוק – הדגשים סביבתיים כיתות א'-ב' יחד עם ארגון ערים לאיכות הסביבה והמועצה. כעת נבדקת התוכנית לצורך עדכון תוכנים וחידושם.
- יצירת אקלים לימודי מיטבי – התאמת תקנון ביה"ס והקפדה על יישום ותגובה לכל אירוע. קיים צורך בתוכנית מוכללת שתביא לשפה משותפת של כל באי בית הספר ובעיקר תיצור דיאלוג פורה בים המורים ההורים והילדים. אני מבקשת להכניס את תוכנית "חינוך לחיים" כבר השנה לביה"ס.

תכנון לתש"ע:

- **אופק חדש** - מתוכננת כניסה של בית הספר לפרויקט "אופק חדש" מתואם מול משרד החינוך ונציג הסתדרות המורים. כבר כעת מתחילה הערכות מבחינת שעות העבודה, השהייה, שעות החלון, היום החופשי, שעות פרטניות וכמובן החזון הבית ספרי, מיקום השקעת השעות הדיפרנציאליות, יצירת פינות עבודה, חדרי ספח ופינות למידה לקבוצות קטנות של תלמים עם מורה.
- **צוות מורים** - החלה התארגנות לקראת השנה הבאה וכבר השבוע נדע באופן סופי כמה מורים חסרים לשנה הבאה. כבר מתבצעים ראיונות עם מורים מועמדים ללמד בביה"ס בשנה הבאה כדי לסגור פערי איוש כ"א כבר השנה. יש מספר מורים המבקשים לצאת לשבתון ומספר מורים העברה – טרם אושר.
- הצפי כי בשנה הבאה יכנסו שלוש כיתות א' כפי שיוצאות שלוש כיתות ח' אולם בפועל נרשמו עד היום רק 56 תלמידים לכיתה א' תש"ע.

נספח 5

חידושי רפורמת "אופק חדש" וההשלכות האפשריות לכך על החינוך במועצה האזורית:

תחולת הרפורמה, יישומה ועיקריה:

- 1) יישום הרפורמה מיועד להתממש במועצה האזורית גן רוה החל מה- 1.09.2009.
 1. בשנת הלימודים תשס"ח - יושמה הרפורמה תחילה בבתי ספר שנכללו ברשימה שגובשה על-ידי משרד החינוך וכן לגבי כל מורה חדש, אף אם בית ספרו לא נכלל ברשימה. הכוונה היא להרחיב בהדרגה את שורות המצורפים/מצטרפים.
 2. בשונה משנה"ל תשס"ח-ט, בבית ספר אשר לגביו הוחלט שתיושם בו הרפורמה – יועסקו כל עובדי ההוראה על-פי תנאי הרפורמה, החל בשנת הלימודים בה יושמה הרפורמה באותו בית ספר, למעט עובד הוראה שאינו אקדמאי ולמעט ממלא מקום בתנאים מסוימים המפורטים לגביהם בהסכם.
 3. כוונת הצדדים החתומים היא שההסכם יחול על כל העובדים המדורגים בדירוג עובדי הוראה או בדירוג מנהלי בתי-ספר המועסקים בשירות המדינה, בגני ילדים, בבתי הספר היסודיים ובחטיבות הביניים, לרבות בתי ספר לחינוך מיוחד ולרבות מורים המלמדים בכיתות חינוך מיוחד בבתי ספר שאינם בתי ספר לחינוך מיוחד וכן עובדי מרכזי למידה וטיפול, כמפורט בהסכם.
 4. מטרת הרפורמה היא:
 - צמצום פערים בחינוך;
 - שיפור הישגים משמעותי;
 - טיפוח תלמידים מתקשים ומצטיינים;
 - הכפלת שכר המורים החדשים;
 - שכר הוגן למורים;
 - חיזוק מעמד המורה בחברה;
 - זמן איכות לכל תלמיד.
 5. מרכיבי הרפורמה הם:
 - ארגון המערך הבית-ספרי כתוצאה משינוי הרכב משרתו של המורה;
 - מבנה השכר החדש – על-פי 9 דרגות;
 - מבנה השכר לבעלי תפקידים;
 - מבנה ההעסקה ושכר מנהלים.

להלן תיאור חלקי ומתומצת של מרכיבי הרפורמה רק לצורך הצגת אפיוניה:

ארגון המערך הבית-ספרי

6. משרתו של כל מורה תורכב משעות (א) הוראה פרונטלית בכיתה, (ב) הוראה פרטנית לקבוצות קטנות (5-1 תלמיד – בחינוך הרגיל, 1-3 תלמיד – בחינוך המיוחד) ו-(ג) שהייה ותסתכם ב 36- שעות שבועיות (להלן: ש"ש).
- מבנה זה של 3 סוגי עבודה - נועד להרחיב את שעות פעילות המורה בין כותלי בית הספר ולהעצים את תרומתו לפעילות החינוכית והלימודית לטובת התלמידים.
- . חישוב היקף המשרה - יעשה לפי היקף השעות של המורה בפועל חלקי 36
7. משרת מורה ביסודי - 26 ש"ש הוראה פרונטלית, 5 ש"ש הוראה פרטנית, 5 ש"ש שהייה, סה"כ 36 ש"ש.
8. משרת מורה בחט"ב – 23 ש"ש הוראה פרונטלית, 4 ש"ש הוראה פרטנית, 9 ש"ש שהייה, סה"כ 36 ש"ש.
9. השעות הפרטניות - יוקדשו לתגבור במקצועות הליבה (כמו מתמטיקה, שפת אם, מדעים, היסטוריה, אומנויות, כישורי חיים וחינוך, מולדת חברה ואזרחות והעשרה בתחומי הליבה).
10. שעות שהייה - לא תשמנה למילוי מקום. הן תהווה חלק בלתי נפרד מיום עבודתו של המורה בבית הספר והן ישובצו במשך כל שעות העבודה.
11. שעות שהייה – ישמשו לישיבות עבודה (2 ש"ש בחינוך היסודי, 4 ש"ש בחט"ב) של המועצה הפדגוגית, הצוותים המקצועיים וצוותים רב-מקצועיים; להכנת חומרי למידה ותכנון ההוראה; למפגשים פרטניים עם הורים; לבדיקת עבודות ומבחנים ולנושאים הקשורים לחינוך המיוחד.
12. במסגרת הרפורמה, עובד הוראה (גם מנהל וסגניו) במשרה מלאה יעבוד 5 ימי עבודה בשבוע, גם בבתי ספר הפועלים 6 ימים בשבוע.
13. המגמה היא שמורה יעבור, ככל האפשר, למשרה מלאה או לפחות קרוב לכך, כדי שיוכל למלא תפקיד משמעותי יותר בפעילות הבית-ספרית. יעשה מאמץ שעובד הוראה שבחר לעבור לתנאי הרפורמה ואשר היקף משרתו הנו 80% ומעלה – יושלם היקף משרתו למשרה מלאה, בהתאם לבקשת המורה ובכפוף ליכולת התקציבית, לצורכי בית הספר ולשיקול דעתו של משרד החינוך.
- תינתן עדיפות להשלמת משרה למורה על-פני קליטת מורה חדש, בכפוף לצרכי בית הספר ולשיקול דעתו של משרד החינוך.
14. מאידך, מורה עמוס מדי עלול להיות פחות יעיל. לכן, הכלל הוא שמשרתו של מורה, למעט מנהל וסגן מנהל ראשון, לא תעלה על 100% משרה. רק במקרים מיוחדים ובאישור מנהלי כוח-אדם במחוזות, יוכל עובד הוראה לעבוד מעבר למשרה מלאה בשעות פרונטליות בלבד, על-פי קריטריונים שיגובשו באגף כוח-אדם בהוראה במשרד החינוך ועל-פי כללים המפורטים בהסכם. מכל מקום, גם במקרים מיוחדים, מורה אמור שלא לעבוד מעל 8.5 שעות ביום אחד - בימי א-ה בשבוע או 5 שעות - ביום ו בשבוע ולא מעל 45 שעות בשבוע.
- מורה יהא זכאי לתשלום תמורה (125% לשעה) עבור ביצוע פעילויות בית ספריות (אסיפה בית ספרית כללית – עד 4 שעות במחצית, אסיפת הורים וילדים פרטנית – עד 8 שעות במחצית, פעילות לאחר שעות בית הספר – עד 6 שעות.

נספח 6

תוכנית אב לחינוך במועצה האזורית גן רווה הצעה מוגשת בידי



1 ינואר 2009 - ה' טבת תשס"ט

רקע ומטרות

המועצה האזורית גן רווה מונה תשעה יישובים, מהם 6 מושבים (בית חנן; בית עובד; גאליה; גן שורק; כפר הנגיד; נטעים), קיבוץ אחד (פלמחים), כפר-נוער אחד (עיינות) ויישוב קהילתי בהקמה (אירוס). בתחום שיפוט המועצה קיים **בית-ספר יסודי "גן רווה"** (א' – ח') שממוקם במתחם כפר הנוער "עיינות" ומשרת כ- 660 ילדי היישובים של המועצה האזורית המשתייכים לחינוך היסודי. למעלה מ- 200 תלמידים, המהווים רוב מוחלט של תלמידי החינוך העל-יסודי מיישובי המועצה האזורית גן רווה, מתחנכים בבית-הספר **התיכון המקיף הארבע-שנתי** (ט' – י"ב) **"ברנר"** הנמצא בבעלותה של המועצה האזורית ברנר. **"עיינות"** הוא מוסד פנימייתי לחינוך על-יסודי ארבע שנתי (ט' – י"ב), בבעלות נעמ"ת, המשרת כ- 200 תלמידי פנימייה וכ- 120 תלמידים אקסטרניים, רובם כולם מרשויות שונות בסביבה. ההרחבות ביישובי המועצה ובעיקר הקמת היישוב "אירוס" אמורות להשפיע על הדמוגרפיה בתחום השיפוט של המועצה האזורית וממילא גם על צרכי התושבים בתחומי החינוך והחברה. לאור המתואר לעיל, מתבקשת כינונה של תוכנית-אב אסטרטגית לחינוך ולתרבות הפנאי, שתתווה חזון ותפיסות חינוכיות ותציע תוכנית אופרטיבית לפיתוח מערך לחינוך ולתרבות הפנאי, כמענה למכלול הצרכים של תושבי המועצה האזורית "גן רווה".

תחומי התכנון העיקריים

תוכנית האב האסטרטגית תתייחס לכל התחומים המפורטים להלן. הסעיפים 3 – 1 מתייחסים לתחומי תשתית ואלו יובאו במסגרת של שלושה פרקים בשער שיקרא: "רקע והנחות יסוד". השער השני יתמקד בבחינת חלופות שונות בשישה תחומי יסוד (סעיף 4, 4.6 – 4.1). כל אחד מפרקי שער זה יהווה מעין תוכנית אופרטיבית לביצוע החלפות הנבחרות, עפ"י סדרי עדיפויות ולוחות זמנים מוגדרים.

1. **פיתוח החזון והתפיסות המנחות** בתחום החינוך ותרבות הפנאי וניסוחם.
2. **עריכת תחזית דמוגרפית מקיפה לשנים 2010 – 2020** וניתוח משמעותיה מבחינת היקף מערכת החינוך ותרבות הפנאי, המשמעות הפיסיות לאור פרוגרמות מקובלות וקצב פיתוחה לאורך תקופת התחזית.
3. **מיפוי מפורט של המצב הקיים במערכת החינוך ותרבות הפנאי** ובחינתו לאור החזון והתפיסות המנחות שיתגבשו.
4. בחינת חלופות בתחומים האלה:

4.1 **הפרופיל החינוכי-חברתי-ערכי הרצוי של החינוך בכלל ושל החינוך העל-יסודי בפרט, על דגשיו החינוכיים, ייחודיותו, מבנהו, שיוכו ומיקומו.** על בסיס פרופיל זה יבחנו המשך הקשר עם בית הספר התיכון המקיף "ברנר", לרבות בחינת הצורך בביצוע שיפורים נחוצים ובעמידה בתנאים בסיסיים נדרשים להמשך הקשר; אופציית המעבר לבית הספר התיכון ב"עיינות", לרבות בחינת הצורך ביצוע שינויים חינוכיים, כמו גם מבניים שיצדיקו מימוש חלופה זו, או הקמת בית ספר על-יסודי חדש בתחומי המועצה. תחומי בחינת החלופות לחינוך העל-יסודי, ראו בנספח .

4.2 **מבנה מערך החינוך הפורמאלי** (התמדה במבנה הקיים של 8 שנתונים בחינוך היסודי ו- 4 בעל-יסודי, לעומת אפשרויות אחרות).

4.3 **רצף ומעברים במערכת החינוך** (אופי ומהות החיבורים בין החינוך הקדם יסודי לחינוך היסודי ובין החינוך היסודי לחינוך העל-יסודי ודרכי מימושם במציאות המיוחדת של מערכת החינוך במועצה ולאור החזון החינוכי המתגבש).

4.4 **מערכת החינוך הבלתי פורמאלי - תרבות נוער וספורט ומערך יחסי גומלין בין החינוך הפורמאלי והלא פורמאלי.** (תכניה, אופן ארגונה, מתקניה; צוותי חשיבה ופעולה משותפים; תחומי תוכן אפשריים לשילוב ואינטגרציה; שימוש משותף במתקנים).

4.5 **מיפוי אפשרויות הצטרפות שותפים למערכת החינוך וניתוח משמעותיות** [רשות או רשויות סמוכות; ארגונים ורשתות רלבנטיים; תלמידים בודדים מן האזור; תלמידי פנימייה (במקרה שעיינות תהווה חלק מן הפתרון) - בחינת ייתכנות השיתוף, תנאיו וערכו המוסף].

4.6 **התאמת המבנה של מחלקת החינוך התרבות ונוער**, בזיקה התוכנית האסטרטגית שתתגבש.

תהליך התכנון

להלן יוצגו שלבי התכנון, דרכי הפעולה העיקריות ולוח-הזמנים:

עבודות
ייעוץ בקרב כלל יו"פץ באמצעות
לתושבים, כ- 5
שי בשבוע.



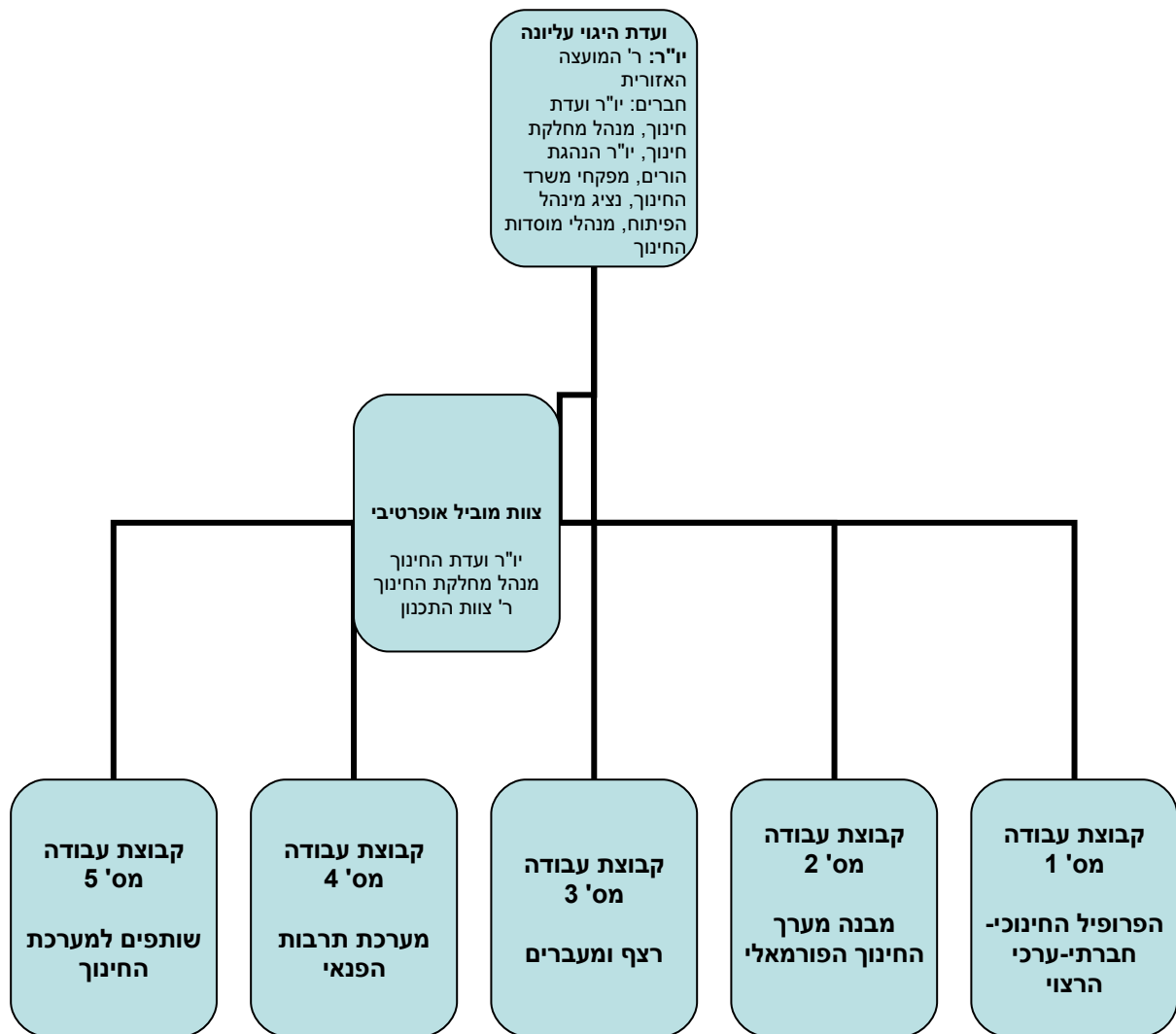
נתוני מרשם לילאי 5 – 1 לפי לבי"ס וצפי ת בישובים
נוף פעולה של החינוך
מכי יסוד שהוכנו ון הסקר, סדנת לות קבוצת
ת, נעמ"ת יים נוספים.
ת תוצג בסוף יולי
וע וליווי אינם .ז.

עמידה בל"ז לעיל, מותנית כדלקמן:

1. קביעת מועד לאלתר לסדנת תושבים; 2. העברת נתוני האוכלוסייה בניית מדגם לסקר תושבים; 3. הזרמת צפי אכלוס בהרחבות ובאירוס;

ליווי התוכנית ושותפים מרכזיים

על מנת לגייס את מרב התמיכה לתוכנית, מוצע ללוותה בועדות וקבוצות עבודה כדלקמן:



הרכבי קבוצות העבודה, ראשי הקבוצות, מספר ההתכנסויות, מועדיהן ומאפייני התוצר שיפיקו – יקבע בתיאום עם הצוות המוביל האופרטיבי. בכל מקרה יעשה מאמץ למתן ייצוג לכל באי מערכת החינוך ותרבות הפנאי (הורים, תלמידים, אנשי חינוך והוראה, פרנסים). קבוצות העבודה תחל לפעול בסדנת התושבים ותסתיים לא יאוחר בחודש מאי 2009, לאחר שתיים - שלוש התכנסויות נוספות.

לכל קבוצת עבודה יוכן מתווה מובנה שיאפשר להם לפעול ביעילות, בתוך זמן קצר יחסית.

שלבי ביצוע ועלות

מס'	שלב/תחום	ש"ע	הערות
1	גיבוש החזון החינוכי וניסוחו במונחים אופרטיביים	26	אינטגרציה של מסמכים קיימים ותוצרי שאלון הסקר, סדנת התושבים וקבוצת העבודה הנוגעת בדבר.
2	ניתוח דמוגרפי והצגת משמעותו במונחים של מספרי תלמידים, כתות, מוסדות – 2010 - 2020	28	איסוף נתונים, הכנת מודלים על בסיס הנתנת מקובלות.
3	מיפוי מצב קיים	24	ראיונות, תצפיות ניתוח מסמכים ונתונים.
4	סדנת תושבים, או פיתוח שאלוני סקר להורים ולתלמידים – לפי בחירת המזמין.	30	הכנת מתווה וכלים; הנחיית ראשי קבוצות; הנחייה מקצועית כללית; איסוף וניתוח ממצאים
6	כתיבת התוכנית על כל שעריה ופרקיה	56	
7	דיווחי ביניים ושיבות	21	3 שעות אחת לשבועיים במוצע
8	הקלדות, עיבודי מחשב וייעוץ מתודולוגי	20	
9	הערכות לביצוע שלבים נדרשים לצורך הפעלה מעשית בשנה"ל תשע"א	8	לא כולל ליווי שוטף לאורך תשע"א
		245	
סה"כ עלות: 271 ₪ = 58,265 X 215			
משרדיות, נסיעות, ביטול זמן, ובל"צ (10%) = 5,827			
סה"כ: 64,092			
עלות לאחר הנחה מיוחדת: 60.000 ₪ בתוספת מ.ע.מ.			

תנאי תשלום

- מקדמה בסך 5,000 ₪ + מ.ע.מ. תשלום עם אישורכם להצעה זו.
- תשלום בסך 15,000 ₪ + מע"מ ישולם בסוף חודש אפריל 2009
- תשלום בסך 20,000 ₪ + מע"מ ישולם בסוף חודש יולי 2009.
- תשלום בסך 20,000 ₪ + מע"מ ישולם בסוף בראשית חודש ספטמבר 2009, עם הגשת התוכנית ואישורה בועדת ההיגוי.

נספח: תחומי הבחינה להשוואה בין חלופות לחינוך העל-יסודי

- המדיניות החינוכית, לרבות מדיניות קליטת תלמידים; גישה לחדשנות, למצוינות, לצרכים מיוחדים; גבולות ומשמעת וכיו"ב.
- הוראה והלמידה, לרבות מאפיינים בסיסיים של סגל ההוראה והחינוך; מרחב הבחירה של מגמות ותחומי לימוד; ייחודיות; מידת המענה לצרכים שונים של תלמידים; רמת הציוד המעבדות והסדנות; שימוש במוסדות ובאתרים בסביבה כסביבות למידה וכיו"ב.
- האקלים, האווירה והחינוך הערכי-חברתי, לרבות חינוך לאחריות, למנהיגות, לנתינה וכיו"ב.
- שיתוף ההורים, לרבות, גבולות של מעורבות והתערבות, תחומי השיתוף, אחריות וסמכות וכיו"ב.
- ההיבט הכלכלי, לרבות סוגיות של גודל בתי-ספר נוכחיים ועתידיים, על בסיס ניתוח דמוגרפי בסיסי; גודל כיתה; הסעות; אגרת הורים לתגבור החינוך השוטף, השתתפות רשות והורים בהשקעות וכיו"ב.
- בחינת ההלימה בין הצהרות בתי-הספר כפי שהן באות לידי ביטוי בפרסומים הרשמיים שלהם, לבין הדגם הרצוי שיתגבש בקבוצות המיקוד ובינם לבין המציאות הנוכחית, כפי שהיא משתקפת בעמדות ההורים

והתלמידים. פעילות זאת תבצע באמצעות ניתוח מסמכי היסוד של שני המוסדות ושאלונים שיפותחו ויועברו בקרב הורים ותלמידים.

- לאור ניתוח הממצאים שיתקבלו מן הפעילות לעיל, תוכן טבלת השוואה (לוח מס' 1 להלן) שתתייחס להשתקפותם של חמישה ההיבטים שהוגדרו לעיל, בארבעה משתנים כדלקמן: הדגם הרצוי של בית-הספר; המצוי בבית הספר; הפערים בין הדגמים; פוטנציאל ההשתנות ושינוי לגישור על הפערים בשני המוסדות. טבלה זו תהווה בסיס להמלצות שינתנו ולדין בהן.

נספח 7

בית ספר בטב"ע (בדרך טבעית - בלמידה עצמאית)

בית ספר משלב לחינוך מיוחד, בדגש על
כישורי חיים ועצמאות

א. רקע והזדמנות העסקית

יוזמה זו נרקמה ע"י הורים של ילדה עם צרכים מיוחדים. הרעיון החדשני הוא להקים בית ספר אזורי, לחינוך מיוחד ייחודי, המתמקד בכישורי חיים, תוך תגבור לימודי הטבע, החברה והסביבה הטבעית. זאת בשיטות הוראה מגוונות ושילוב התלמידים בפועל בסביבה רגילה, כחלק אינטגרלי משעות הלימודים. משרד החינוך הכיר בצורך להקמת בית ספר זה וכעת נמצא בית הספר בעיצומם של הליכי הרישוי לקראת פתיחתו הצפויה בשנת הלימודים 2009 התש"ע. יוזמה זו מתבצעת בשיתוף פעולה עם מכללת אחווה (מכללה מובילה להכשרת מורים לחינוך מיוחד), מועצה אזורית גן-רווה, כפר הנוער עיינות, פסיכולוגיים, מרפאים פארא-רפואיים וחוגים חברתיים נוספים. בית הספר יפעל כבית ספר מוכר שאינו רשמי, לפיכך יפעל בהתאם לתוכנית פדגוגית רשמית, בשילוב מערך למידה חוויתי, בשיטות הוראה מגוונות ופיקוח רשמי של משרד החינוך והגורמים המוסמכים. בית הספר יפעל בהתאם לנהלי משרד החינוך על כל המשתמע מכך.

ב. מטרת בית הספר

מטרת בית הספר הינה מימוש הפוטנציאל האישי של כל תלמיד בתחומי הלמידה ובתחומים הרגשיים והחברתיים, לשם השתלבות עצמאית ככל הניתן בקהילה. החזון של בית הספר הוא פיתוח ועידוד עצמאות התלמידים, פיתוח כישוריהם האישיים, העצמת נקודות החוזק שלהם, כל זאת על מנת למצות את פוטנציאל שילובם בחברה ועצמאותם בחיי היום יום. יוזמה זו תעודד גם טיפוח ותרומה לסביבה כולה, עידוד קבלת השונה בבית הספר המשלב ובחברה "הרגילה" ועזרה לזולת. בנוסף, בית הספר יחזק את התלמידים במידה כזו, שיוכלו הם לסייע לקבוצות אחרות בעלי צרכים מיוחדים. לדוגמה עבודה במרכז לכלבי הנחייה הממוקם באזור בית הספר, פעילות במרכז שיקומי לחוסים עם פיגור שממוקם בסמוך לבית הספר ועוד. הקמת בית ספר "צומח" לחינוך מיוחד המתמקד בהקניית כישורי חיים, הרגלים נורמטיביים והוראה מותאמת תביא את תלמידי בית הספר למיצוי המרבי של יכולתם הקוגניטיבית ועצמאותם. מטרת אלו תיושמה ע"י תוכנית הוראה אישית ומגוונת בבית הספר, שילוב התלמידים בבית ספר רגיל וביצוע פעילויות בעלי משמעות בקהילה.

ג. הרעיונות העומדים בבסיס בית הספר

1. **בתחום החברתי והרגשי:** פיתוח כישורי חיים, שילוב בקהילה ושיפור הדימוי העצמי ותחושת היכולת (באמצעות תוכניות העשרה ושילוב בקהילה ובסביבה). בנוסף, הכנת התלמידים לחיים עצמאיים בקהילה. רכישת כישורי החיים מהווה מפתח לחיים עצמאיים בחברה. מאחר ולא כל התלמידים רוכשים כישורים אלה באופן טבעי, אזי יש צורך ללמד תחום זה במסגרת בית הספר באמצעות הוראה ישירה וגלויה, ולתרגלו באופן פעיל ויומיומי. ההוראה תתקיים תוך התאמת מערכת התיווך המשמעותית לכל תלמיד. שילוב התלמידים בבית ספר רגיל חשוב מאוד על מנת לסגל התנהגות נורמטיבית. ככל שהתלמיד יתרגל לחיות בסביבה הרגילה מגיל צעיר, כן יקל עליו ליצור קשרים חברתיים ולרכוש כישורי חיים. על כן, שילוב התלמידים בבית ספר רגיל הינו כלי חשוב שמאפשר לתלמידים לסגל התנהגות נורמטיבית, שתשרת אותם בהמשך חייהם כבוגרים עצמאיים, שמשתלבים בחיי הקהילה. היבט נוסף, הקניית תחומי-דעת שיאפשרו להם בעתיד הכשרה מעשית תעסוקתית.
2. **בתחום החינוכי:** קידום התלמידים בתחומי הלמידה, כל זאת, תוך פיתוח מיומנויות למידה ותהליכי חשיבה אישיים של כל תלמיד עם דגש על התאמת של דרכי הלמידה לצרכי כל תלמיד, בתוכנית אישית. קידום התלמידים יעשה ע"י הוראת המקצועות השונים, תוך שימוש באמצעי הוראה מגוונים בכל האמצעים שיכולים להפוך את הלמידה לאפקטיבית ומהנה עבור התלמידים; קרי ע"י המחשה, יצירה, שירה, ריקוד, שימוש בבעלי חיים, טבע וכל אמצעי אחר, לפי התוכנית האישית שתקבע לכל תלמיד ובהתאם לכישוריו.
3. **בתחום הרגשי:** התמודדות רגשית של התלמידים עם מוגבלותם בצורה הטובה ביותר. על מנת להתקדם להצליח ולעמוד ביעדי בית הספר, חייב כל תלמיד להכיר הן את הקשיים שלו והן את נקודות החוזק שבו. לכן, בד בבד עם עידוד העצמאות, בית הספר ישים דגש על ההכרה במוגבלויות ודרכי ההתמודדות איתן על בסיס שימוש בנקודות החוזק ופיתוחן.

ד. מיקום בית הספר

בית הספר מוקם במושב בית עובד, בסמוך לצומת בית עובד, על כביש 42 והוא משתייך לתחום המועצה האזורית גן-רווה. מושב בית עובד ממוקם בקרבת הערים נס ציונה, יבנה, ראש"צ ורחובות. ישובי המועצה האזורית גן רווה כוללים את קיבוץ פלמחים, המושבים בית חנו, בית עובד, גאליה, גן שורק, כפר הנגיד ונטעים וכפר הנוער עיינות. מיקום בית הספר הינו באזור כפרי, חקלאי רחב ידיים, עם פינות עבודה ופעילויות מגוונות בטבע, בחקלאות ואומנויות. בית הספר יהיה אזורי, לתלמידים בעלי צרכים מיוחדים. בסמוך לו ישנו בית ספר אזורי רגיל (לתלמידי א-ח) אשר יאפשר שילוב התלמידים במסגרת חינוך זו (בהתאם לנסיבות ולנהלים). בבית הספר תפעל תוכנית שילוב ותיושם בכל המישורים, עם דגש רב על שילוב חברתי ורגשי. בנוסף, בסמוך לבית הספר ממוקם כפר הנוער "עיינות".

ישנה הסכמה עקרונית של מנהל כפר הנוער עיינות ושל נעמ"ת (מפעילת הכפר) לצורך שימוש בכל מתקני הכפר ושילוב תלמידי בית הספר בפעילות בכפר. כמו כן, ראש המועצה האזורית גן רווה, נתן הסכמתו להקמת בית הספר במתחם הסמוך לבית הספר הרגיל שבגן רווה. למיקומו של בית הספר יש יתרון, על מנת ליתן מענה ראוי, מקצועי, רגשי וחברתי לתלמידי חינוך מיוחד באזור זה וסביבתו (שם אין מענה לתלמידים אלו במגוון האפשרויות והמגמות שמציע בית ספר זה). למותר לציין, שהקמת בית ספר באזור זה יכולה לקצר את זמן הנסיעה של התלמידים מאזור הדרומי לגן-רווה, עניין שעשוי להקל על התלמידים.

לינק: [מפת הגעה לבית הספר](#)

ה. אוכלוסיית היעד של בית הספר

אוכלוסיית היעד של בית הספר הינה לילדים המאובחנים כבעלי לקויות למידה רב בעיתיות (כמפורט בחוזר מנכ"ל ונהלי משרד החינוך בעניין). בשלב ראשון יופעלו כיתות א'-ח ובשלב שני יופעלו גם כיתות ט'-י"ד (עד גיל 21).

ו. הרכב בית הספר

מבנה בית הספר והסביבה יהיה נעים ומזמן. צוות בית הספר יהיה מורכב מאנשי מקצוע מיומנים בכל התחומים, היינו, חינוך מיוחד, פרא רפואי ומנהל.

בית הספר יפעל כבית ספר מוכר שאינו רשמי, לפיכך יפעל בהתאם לתוכנית פדגוגית רשמית, בשילוב מערך למידה חווייתית ובשיטות הוראה מגוונות, תחת פיקוח רשמי של משרד החינוך והגורמים המוסמכים. המגמה הכללית בבית הספר הינה ליתן מענה למוגבלויות בהן לוקים התלמידים, לימוד דרכי התמודדות עימן ומיצוי נקודות החוזק הקיימות. היעד העיקרי אליו שואף בית הספר הינו עידוד שילוב התלמידים במסגרת החינוך הרגיל והקהילה, כל תלמיד בהתאם לכישוריו.

במודל ייחודי זה ייהנו התלמידים מצד אחד, ממסגרת תומכת, בתחום החינוך המיוחד, כמפורט במסמך זה, ומצד שני ייהנו משילוב בחברה הרגילה בתחומים בהם הם יכולים לעשות כן. בכך למעשה, בית הספר ייתן מענה לצרכיהם המיוחדים, יעניק ביטחון ויקנה כישורי חיים, לצד חשיפה להתנהגות נורמטיבית. חיקוי התנהגות של "ילדים רגילים" חשובה מאוד לעיצוב התנהגות נורמטיבית עבור תלמידי בית הספר. חיקוי כאמור יכול להיות רק ע"י חשיפה מתמדת של תלמידי בית הספר לחברה הרגילה לאורך היום. כל אלו יחדיו יהיו "כרטיס כניסה" נוח ובטוח לחיים בחברה. כאשר תלמיד ילמד את המקצועות במישור הדידקטי, המותאמות לרמתו ויכולתו במסגרת החינוך המיוחד, וישתלב במקצועות "הלא אקדמיים" בחינוך הרגיל כך ייטב מעמדו בחברת התלמידים בבית הספר הרגיל ובכלל. התלמיד יהיה פחות חריג, פחות מאוים, יותר חזק. החברה והתלמיד יתרמו כאחד.

היבט נוסף הוא תרומת מיקומו של ביה"ס לאוכלוסייה הרגילה. ביה"ס כאמור יהיה צמוד לבי"ס רגיל, מכאן, שהילדים "הרגילים" ירוויחו הפנמה של עקרונות חברתיים ומוסריים הקשורים להכלתו של בעל הצרכים המיוחדים בחברה.

בכיתת החינוך המיוחד יחולקו התלמידים לקבוצות קטנות, לפי רמתם, גילם וקשייהם הקוגניטיביים. בכיתה תעשה פעילות דידיקטית בתחומי השפה, חשבון ומקצועות נוספים. בית הספר ישען הן על התשתיות המקומיות והן על שילוב ילדי בית הספר עם בית הספר לחינוך רגיל "עיינות" וכפר הנוער "עיינות" הממוקמים בסמוך.

קונספט ייחודי זה הינו המודל הנכון עבור תלמידים עם צרכים מיוחדים, שכן במודל זה, מחד נשמר הקשר של התלמידים עם החברה והקהילה תוך שימת דגש על פיתוח העצמאות של התלמידים, ומאידך ניתן מענה לצרכים האינדיבידואליים של כל תלמיד במסגרת המיוחדת.

אל מול ערכים אלו יושם דגש בבית הספר על התאמת עבודה אישית לתלמידים, כל אחד לפי צרכיו, זאת בתוך כיתת האם (החינוך המיוחד) ובשילוב כאחד. רעיון הקמת בית הספר בשיטה זו, המאגדת חינוך מיוחד, שילוב, כישורי חיים, טיפולים פרא-רפואיים, דגש על מגמות טבע ואומנויות בסביבה חקלאית, נועד ליתן מענה

מקיף, יעיל, מקצועי ומהנה לצרכי התלמידים במקום אחד, ובמקביל להכין את התלמידים לחיים עצמאיים. לימוד הכשרה לחיים ועידוד העצמאות יהוו את עמוד התווך שיישזר כחוט השני בתוכנית הלימודים בבית הספר.

במסגרת החינוך המיוחד יחזק התלמיד את התחום האהוב עליו, בהתאם ליכולתו. תינתן לו האפשרות לפתח תקשורת עם הסביבה בכל דרך אפשרית, תוך שימוש באמצעי למידה מגוונים, לרבות תקשורת תומכת וחליפית במידת הצורך, על מנת שיוכל לתפקד בצורה הטובה ביותר עבורו בחיים. בית הספר יהיה מקום בו התלמיד יוכל להתבטא, ומקום בו יהיו קשובים לצרכיו ורגשותיו. ככל שהתלמידים יהיו רגועים ומאושרים יותר כך יהיו פנויים יותר ללמידה.

2. תוכנית ושיטת הלימוד

שיטת הלימוד הינה יצירת סביבה לימודית הכוללת עבודה מעשית בסביבה טבעית, כל זאת לצורך המחשת הנלמד תוך שילוב של פעילות מהנה, בכל תחומי הלמידה. להלן תפורטנה חלק מתוך שורה ארוכה של פעילויות שצפויות להיכלל כחלק ממערך בית הספר, ואלו הן:

1. עבודה בגינת ירק: סמוך לבית הספר קיימים שדות ושטחים נרחבים של עבודה חקלאית. התלמידים יכינו ערוגות גינה ויטפלו בהן החל משלב הזריעה והשתילה, הנביטה, הטיפול, ילקוט את התוצרת, ייהנו מהתוצר וימשיכו עם התוצר עד לשלב הבישול במטבח או הכנתו לשיווק. בנוסף, באזור יש חממה של צמחי מרפא, פרדסים, מטעים ועוד שטחים חקלאיים בהם ניתן להשתלב. בשטחים אלו יטרמו התלמידים ביחס למקצועות המדעיים שילמדו בבית הספר, יערכו ניסויים במעבדה וכד'.
2. פינת חי גדולה: פינת חי זו הינה ייחודית הכוללת חוות סוסים ננסיים ייחודית, בהמות, עופות, זוחלים. התלמידים יכולים להשתלב בעבודה בפינת החי, להיות אחראיים לניקיון והאכלת החיות. יוכלו לצפות מקרוב אחר ההליכים שבטבע וכן לפתח קשר עם בעלי החיים, תוך עידוד אחריות.
3. אולם תיאטרון: באולם זה יוכלו התלמידים להשתמש לצורך שיעורי משחק, עד להכנת הצגה בשילוב תלמידים רגילים, הזמנת הורים וקהל להצגה.
4. אולפן הקלטות: באולפן זה ניתן להשתמש בו לצורך שיעורי מוסיקה והמחשת החוויה ע"י הקלטת התוצר.
5. מטבח ללימוד בישול ותזונה: התלמידים יוכלו ללמוד להכין עבורם אוכל ולהתנסות בבישול, וכן לרכוש הרגלי תזונה נכונה.
6. חדר האוכל: בחדר האוכל יוכלו התלמידים לאכול ארוחת בוקר וצהריים. בבית הספר יכינו התלמידים את הארוחות (בוקר, צהריים) בעצמם, כחלק מרכישת "הכשרה לחיים".
7. אולם התעמלות: באולם התעמלות תהינה פעילויות ספורט (לדוגמא - קרב מגע), ריקוד (לדוגמא -בלט), משחקים ספורטיביים (לדוגמא – כדורגל, כדורסל).
8. הכנת מוצרים ושיווקם: בכפר קיימת פעילות לייצור סבונים ע"י תלמידים רגילים וניתן לשלב בפעילות זו גם את תלמידי בית הספר.
9. חדרי מגורים: בית הספר יעשה שימוש בחדר מגורים על מנת ללמוד כישורי חיים לביצוע מטלות היום יום ולימוד החינוך לניקיון.
10. אחר: בנוסף, מתוכננות פעילויות בספריה, חדר מחשבים, אודיטוריום, חדרי אומנות, יצירה ועוד.

בכל הפעילויות הנ"ל ישולבו תלמידי בית הספר, כל אחד בהתאם ליכולתו, יחד עם התלמידים הרגילים באזור. לדוגמא; הכנת ארוחה משותפת, עבודה במטעים יחדיו, טיפול משותף בבעלי חיים, הכנת הצגה, תפאורה במשותף ועוד. כמו כן, פעילויות אלו תהיינה חלק מתוכנית הלימודים של בית הספר תוך התאמה אישית לכל תלמיד לצרכיו. בנוסף, פעילויות אלו ילוו ע"י אנשי מקצוע חינוכיים מתאימים, תוך הפעלת תוכנית עבודה מסודרת, המשולבת כחלק אינטגרלי מפעילות בית הספר.

לצד אלו יפעל מערך פרא-רפואי לתלמידים לפי צרכיהם. לדוגמא, קלינאית תקשורת, לרבות תחום התקשורת התומכת והחליפית, מרפאה בעיסוק, מטפלים בחיות, מוסיקה, אומנות ועוד. כמו כן בבית הספר יעבוד סגל מקצועי מיומן שיקלו, בין היתר, יועצת, פסיכולוגית התפתחותית, צוות פדגוגי ועוד.

מסגרת הלימודים תפעל בין השעות 08:30 – 13:00. לאחר מכן יהפוך בית הספר למרכז חוגים ופעילויות חברה עד השעה 16:00, לפי רצון התלמידים והתאמת שילובם. השאיפה היא להגיע לאפשרות להפעלת מרכז חוגים המשלב תלמידים מחוץ לבית הספר וליזום פעילות משותפת של תלמידי בית הספר עם התלמידים הרגילים מהאזור, כגון הכנת שיעורי בית, שעת סיפור, עבודות יצירה בסדנא וכד'.

הערכות בית ספר תכלול הכנת תוכנית עבודה אישית, הרכבת מערכת שעות פרטנית לכל תלמיד, תיאום הסעות ומעברים, ליווי ותיאום עם בית הספר הרגיל בו ישתלב התלמיד. כמו כן, תקבענה פגישות עבודה ותיאום בין הצוותים של בית הספר, צוותים חיצוניים (פרא-רפואיים, שילוב), הורים, באופן קבוע ורציף, על מנת לבדוק השגת יעדים ותיאום. שיתוף ההורים בנעשה בבית הספר ומעורבותם הפעילה מהווה בסיס חיוני להתקדמות התלמיד. תכנון תוכנית הלימודים של בית הספר הצומח לחינוך מיוחד מבוססת על חמש הנחות היסוד שמציג משרד החינוך, תכנון לימודים ישקף את מטרת ה"על" של החינוך המיוחד שהינה: כל תלמיד עם

צרכים מיוחדים ישתלב באופן מיטבי בחברה ובקהילה. מיקומו הייחודי של בית הספר, בצמוד לבית ספר רגיל, מאפשר באופן טבעי את ראשיתו של תהליך השילוב החברתי של הילדים. בפעילויות רבות, שאינן פעילויות למידה רשמיות, הילדים יהיו במתחמים משותפים. כך לדוגמה במסגרת ההפסקות, הארוחות בחדר האוכל, ההסעות לבית הספר ועוד. מעבר לכך, כפי שפורט עד כה, הקו המנחה להקמת בית הספר מתמקד בשילוב הילדים בחברה הרגילה כך שתוכניות הלימודים האישיות, הכיתתיות והבית ספריות יובילו לשילוב מיטבי בתחומי חיים רבים. יודגש כי, כל תכנון לימודים לתלמידים עם צרכים מיוחדים מקורו בתכנון הלימודים של החינוך הרגיל.

תוכניות הלימודים כולן, האישיות, הכיתתיות והבית ספריות, מבוססות על תוכניות הלימודים של החינוך הרגיל. זאת, במטרה להתאים ככל האפשר את התכנים אותם לומדים התלמידים בעלי הצרכים המיוחדים לתכנים אותם לומדים התלמידים בכיתות הרגילות, ובדרך זו לאפשר מידי פעם פעילויות לימודיות משותפות לכלל הלומדים. מיומנויות הלמידה המיוחדות להן זקוקים התלמידים בעלי הצרכים המיוחדים יהוו את הייחוד בתוכניות הלימודים ולא התכנים.

תלמידים עם צרכים מיוחדים זכאים להשתתפות מלאה בתוכנית הלימודים במסגרת בה הם לומדים. מתכנני תוכנית הלימודים האישית של הלומדים בבית הספר מעוניינים שהתלמידים יהיו לומדים פעילים במהלך כל היום בבית הספר. לכן, כבסיס לבניית כל תוכנית אישית, ברור יהיה שעל התלמיד להיות לומד פעיל כל שעות שהייתו בבית הספר.

הצוות החינוכי-טיפולי אחראי על עריכת התוכנית על כל תחומיה. כל תוכנית לימודים; אישית, כיתתית, או בית ספרית, תהיה פועל יוצא של עבודת צוות המורים והמטפלים בבית הספר. לכל תוכנית יהיה מעקב צמוד של צוות המטפלים והמחנכים תוך הקפדה על הסכמה ושיתוף פעולה של ההורים ותלמיד עצמו.

מבנה בסיסי של תוכנית הלימודים בכיתה לחינוך מיוחד דומה למבנה של כל תוכנית לימודים לכל אוכלוסיית התלמידים באשר היא וכולל תיאור של: מקצועות, תחומי לימודים ונושאים, ארגון הזמן וארגון קבוצות למידה, תיאור חומרי למידה ושיטות הוראה, תיאור דרכי הוראה ואמצעי הערכה ואת תפקידי הצוות העובד בכיתה. הצוות המוביל את הקמת בית הספר הנוכחי רואה כמטרת על את השתלבותו המיטבית של כל תלמיד בחברה הסובבת. מתוקף כך, חייב יהיה שכל תוכניות הלימודים שיפותחו עבור התלמידים הלומדים בבית ספר זה, יפותחו מתוך תוכניות הלימודים המיועדות לחינוך הרגיל. רק בדרך זו ירכשו הלומדים את המידע והמיומנויות המשותפות להם וללומדים בבתי ספר אחרים.

כחלק מתוכנית הליבה של בית הספר תשזר תוכנית הכנה לחיים על פי עקרונות של תוכנית הלימודים לקראת בגרות (ל"ב 21) של משרד החינוך על כל חלקיה. התכנון יכלול את התחומים הבאים: חיים חברתיים בקהילה, הכנה לחיים עצמאיים בתחום המגורים, אוכל, סדר יום, שימוש בשירותים בקהילה, בריאות והיגיינה אישית, חינוך חברתי מיני, חינוך לחיי משפחה, דיור ומגורים בקהילה, זהירות ובטיחות בדרכים (זה"ב), מדע וטכנולוגיה, הבנת סיטואציות חברתיות, התמצאות בסביבה, (תמרוקים, שלטים, שימוש בכסף וכד'), הכנה להתמקצעות ותעסוקה בחיים, בחירת דרך חיים ופיתוח תחביבים, אקטואליה, מורשת, ידע כללי. פיתוח נושאים אלו יעשו בהתאם לאמצעים הרבים העומדים לרשות בית הספר, קרי לימוד מובנה לצד עבודה מעשית, מוחשית, חווייתית בתחומי הטבע, סביבה ואומנויות וכן בהתנסות אמיתית בשילוב בחברה רגילה (בית ספר רגיל, עבודה במתקני הכפר בשילוב חברה רגילה ופעילויות חוגים משותפות לאחר שעות פעילות בית הספר).

כאשר בכל אלו המפתח להגיע "ללב" התלמידים על מנת ליישם את תוכנית ל"ב 21 היא דרך החוויה וההתנסות, אשר תחזק את "האני" של כל תלמיד ותפתח את נקודות החוזק מחד והכרה במוגבלות מאידך. הקדימות בלימוד בבית הספר יהיה בנושא פיתוח האישיות האוטונומית וההוראה המובנית תעשה על מנת לשרת קדימות זו, במקרים שבהם נחוץ לספק לתלמיד הוראה מתקנת או תוכנית טיפולית. התלמידים ילמדו נושאים וכישורים שישרתו אותם בחייהם וישפרו את איכות חייהם. הטמעת תוכנית ל"ב 21 תעשה בבית הספר, בכיתות האם, שיעורים מקצועיים, פרא-רפואיים, פעילויות טבע, סביבה ואומנויות, שילוב בקהילה, לפי רמתו, יכולתו וגילו של התלמיד. זאת ע"י מעגל ההפנמה בכל התחומים (חוויה פרטית, סיפור, התנסות, דיון, לימוד, שיחה פתוחה, עבודה אישית וקבוצתית, התנסות חוזרת, דיון חוזר, ביקורת ותובנות - שלב ההפנמה). בתחום עידוד יוזמה ובחירה עצמית לדרך חיים, יבוא לידי ביטוי שיתוף ההורים בנעשה והמשך ביצוע המטלות בשעות הצהריים, חוגים ופעילות לאחר בית הספר, במתחם בית הספר. התוכנית הפדגוגית, לרבות ל"ב 21 מפורטת בתוכנית שמצורפת לבקשה לרישוי בית הספר במשרד החינוך.

ח. היעדים

1. בריאות ושלמות הנפש: יעד ראשון, החשוב מכל הוא הנפש. חשיבות עליונה תיוחס למצבם הרגשי של התלמידים. ככל שיהיו מאושרים, רגועים ובטוחים יותר כך יתקדמו להישגים בחיים. הדרכים להשגת יעד זה הם התאמה אישית, עידוד האני, בניית ביטחון עצמי, למידה חווייתית, תחושת מוגנות, הקניית כלים להתמודדות, בניית מסגרת מתאימה לרמה, חיזוק חוויית ההצלחה, עבודה טיפולית עם חיות, מוסיקה, תנועה ודרמה, טיפולים רגשיים, פרא-רפואיים, משחקים סימבוליים במסגרת כיתתית, חיזוק התחום בו התלמיד יכול ומסוגל להתבטא, עידוד תחביבים).

2. יעד העצמאות: יעד העצמאות הינו כדגל נישא מעל לכל. הדרכים להשגת יעד זה הינם לימוד "הכשרה לחיים" ועידוד פעילות יומיומית, שילוב עם החברה בתוך מסגרת חינוכית ומחוצה לה, בקהילה, לימוד מיומנות לחיים, עבודה עם ציוד, מחשב, בשלב כלשהו תבחן עבודה בקיבוץ או מוסדות לפי גיל וכד'.
3. עבודה מותאמת אישית: לכל תלמיד תבנה תוכנית למידה אישית ובמידת הצורך חונך לפי צרכיו. התאמת תוכנית אישית בהתאם ליכולתם של התלמידים הינה אבן יסוד בבסיס יוזמה זו, שכן ללא לימוד מותאם לרמתם ויכולתם של התלמידים, לא יוכלו הם לבוא לידי ביטוי, לחוות הצלחה ולצבור ביטחון. הישגים אלו חשובים על מנת להתמודד עם התסכול שחווים בפרט ובשילוב בחברה בכלל. הדרך להשגת יעד זה מורכב מאמצעי הוראה מגוונים, הכל מבלי לפגוע בעצמאות.
4. צוות מקצועי ומיומן: הדרך להשגת יעד זה הינו היכולת לאתר ולשלב בצוות בית ספר, מורים, מטפלים, סיעות ואנשי צוות מיומנים ומקצועיים.
5. פעילות מהנה ומעשית: פעילות מהנה ומעשית הינה המפתח להבנה ובינה. הדרך להשגת היעד הינו שילוב ושימוש בחיות, צמחים, יצירה, מוסיקה, תנועה וטיולים.
6. חינוך לניקיון ומראה נאות: חשוב מאוד להכיר את הגוף ולהקפיד על ניקיון הגוף ומראה נאות. הדרך להשגת היעד הינו לימוד, תרגול והתנסות.
7. מוגנות ובטחון: הדרך להשגת היעד הינו הכרה וידיעה שבמקום זה התלמיד מוגן, ונמצא בסביבה תומכת.
8. הרגלי עבודה: הדרך להשגת היעד – לימוד ותרגול באופן עקבי.
9. הכרת כללים וחוקים בחברה: הדרך להשגת היעד – לימוד ותרגול.

ט. שיתוף ההורים והמשפחות בנעשה בבית הספר

- בית הספר רואה את התלמיד ומשפחתו כמכלול ולכן רואה את הקשר עם המשפחות כחלק אינטגרלי של פעילותו. הקשר עם ההורים יבוטא ברבדים שונים הכוללים:
1. מעורבות ההורים בחיי בית הספר דרך ועד הורים ובפעילות ההורים יחד עם הצוותים החינוכיים והטיפוליים בכתות, בתוכנית חברתית-קהילתית.
 2. קיום קבוצות הורים בנושאים הקשורים לקשיי התלמידים בבית, עם דגש על דרכי התמודדות וקידום התלמידים.
 3. קיום פגישות פרטניות, על פי צרכי המשפחה, עם הצוותים הטיפוליים בבית הספר.
 4. עדכון יומי להורים על הנעשה בבית הספר, חשוב לצורך שיחה עם התלמיד בבית ושיתוף. הדרך להשגת יעד זה הינו שימוש במחברת קשר יומית, עדכונים טלפוניים ופגישות קבועות.

י. אנשי הצוות

- יוזמה זו קיבלה הכרה בצורך בהקמתו משרד החינוך והיא מתבצעת בשיתוף פעולה מלא עם משרד החינוך כמו גם עם גורמיים מקצועיים רבים וקבלת התלמידים תעשה לאחר ועדת השמה ושיבוץ לתלמידים והסדרי הסעה ומימון בהתאם לנהלי משרד החינוך.
- אנשי הצוות אשר לוקחים חלק בהקמת בית הספר הינם:
1. ראש המסלול לחינוך מיוחד, מכללת אחווה יחד עם צוות מקצועי מיומן והנהלה (המכללה הביעה נכונות לאמץ בית ספר זה ולתת ליווי ושירותים פדגוגיים קבועים ורצופים בכל השנת, לרבות מדריכות פדגוגיות וסטודנטים)
 2. פסיכולוגית חינוכית
 3. מרפאה בדיבור בעלת ניסיון של עשרות שנים
 4. מרפאה בדיבור לתקשורת תומכת וחליפית מוכרת בארץ ובעולם
 5. מנהלת בית ספר מתחום החינוך המיוחד בעלת עשרות שנות ניסיון
 6. מנחה לשילוב טכנולוגיות מידע בחינוך בעלת שנות ניסיון רבות
 7. מורות/סיעות שילוב מקצועיות
 8. פרופסור המתמחה בשילוב תלמידים עם מוגבלויות בחברה
 9. מורות מוסמכות לחינוך מיוחד
 10. יועצת בבית ספר משלב
 11. יועצים פדגוגיים שונים השותפים לכתיבת תוכנית הליבה
 12. עמותות הורים
 13. מייסדי בית ספר שקמים
 14. עו"ד המתמחים בתחום (מהמשרדים המובילים בארץ)
 15. רו"ח (מתוך 4 המובילים בעולם)
 16. בנק השקעות וכלכלנים בעלי רקע רב

לפרטים נוספים נא ליצור קשר עם מירה דה-קלו: טלפון 050 6216993, דוא"ל: miradekalo@gmail.com